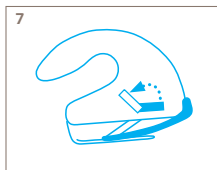
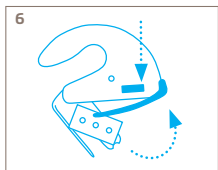
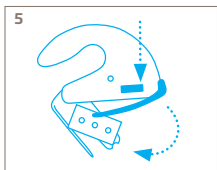
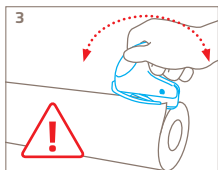
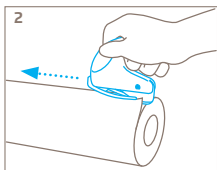
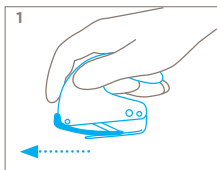




PDF DOWNLOAD  
www.martor.com/  
manuals



SECUMAX OPTICUT NO. 433



NO. 37040  
0,40 mm

SECUMAX OPTICUT NO. 434



NO. 37040  
0,40 mm

SECUMAX OPTICUT NO. 437



NO. 37040  
0,40 mm

#### DE HANDHABUNG SICHERHEITSMESSER

**Handhabung:** Mit einer nach vorne gerichteten Bewegung schneiden (Abb. 1). Bei Folien- und Papierbahnen mit der Spitze des Metallfußes an der gewünschten Stelle einstecken und schneiden (Abb. 2). Nur gleitend schneiden. **Achtung:** Metallfuß kann bei stark hebelnden Bewegungen abbrechen (Abb. 3).

**Klingenwechsel:** Bügel anheben und nach unten drehen, bis sein Ende auf dem Klingenwechselknopf aufliegt (Abb. 4). Bügel niederdrücken und Metallfuß gleichzeitig aus dem Griff herausziehen. Klinge wenden oder wechseln (Abb. 5). Bügel noch einmal niederdrücken und Metallfuß wieder in den Griff zurückschieben, bis er einrastet. Festen Sitz überprüfen (Abb. 6). Bügel in die Ausgangsposition zurückbewegen (Abb. 7). **Wichtig:** Damit das Produkt einwandfrei funktioniert, befreien Sie es bitte regelmäßig von Materialresten.

#### GB SAFETY KNIFE HANDLING

**Handling:** Basically cut by pushing forwards (fig. 1). Pierce film and paper sheets at the required position using the point of the metal foot (fig. 2). Only cut by sliding. **Caution:** Cutting by levering may break the metal foot (fig. 3).

**Blade change:** Lift the bracket and move downwards until its end covers the blade change button (fig. 4). Press the bracket and remove the metal foot from the handle. Replace or reverse the blade (fig. 5). Press the bracket again and insert the metal foot back into the handle until it clicks. Check that the foot is correctly inserted (fig. 6). Move the catch back into the starting position (fig. 7). **Important:** To ensure your product always functions flawlessly, regularly remove any build-up of cutting material.

#### FR UTILISATION COUTEAU DE SÉCURITÉ

**Utilisation :** Découper d'un mouvement régulier en direction de l'avant en exerçant une légère pression (ill. 1). Pour les bandes de films et de papier, percer à l'endroit souhaité avec la pointe du pied métallique (ill. 2). Toujours découper en exerçant un léger mouvement de glissement. **Attention :** Le pied métallique risque de se casser si l'on exerce un effet de levier (ill. 3).

**Changement de lame :** Relever et tourner l'étrier vers le bas jusqu'à ce que son extrémité entre en contact avec le bouton de changement de lame (ill. 4). Appuyer sur l'étrier et, simultanément, extraire le pied métallique de la poignée. Retourner ou changer la lame (ill. 5). Abaisser à nouveau la languette en repoussant le pied métallique dans le manche jusqu'à ce qu'il s'enclenche. Vérifier la bonne mise en place (ill. 6). Replacer l'étrier dans sa position initiale (ill. 7). **Attention :** Pour un fonctionnement optimal du produit, veillez à en ôter régulièrement les résidus de matière.

#### ES MANEJO CUCHILLO DE SEGURIDAD

**Manejo:** Cortar con un movimiento empujante dirigido hacia adelante (fig. 1). En las rollos de láminas y papel, clavar la punta del pie metálico en el lugar deseado (fig. 2). Cortar solo deslizando. **Atención:** El pie metálico puede romperse con movimientos de corte tipo palanca (fig. 3).

**Cambio de hoja:** Levantar el asa y girarla hacia abajo hasta que su punta se apoye en el botón de cambiar la cuchilla (fig. 4). Apretar el asa y, al mismo tiempo, sacar el pie metálico del mango. Gire o reemplace la hoja (fig. 5). Volver a apretar el asa y, al mismo tiempo, empujar hacia atrás el pie metálico en el mango hasta que encaje. A continuación, comprobar que está firmemente colocado (fig. 6). Mover hacia atrás el asa hasta la posición de partida (fig. 7). **Cuidado:** Para que el producto funcione de manera óptima, límpielo regularmente para retirar los residuos del material.

#### NL GEBRUIK VEILIGHEIDSMES

**Handling:** Snijd met een naar voren gerichte beweging (afb. 1). Steek bij folie en papier het voorste gedeelte van de metalen voet op de gewenste plek in en begin met snijden (afb. 2). Alleen glijdend snijden. **Let op:** metalen voet kan bij sterk schokkende bewegingen afbreken (afb. 3).

**Mesjeswissel:** Til de beugel op en draai naar onderen totdat het uiteinde op de knop voor het vervangen van het mesje ligt (afb. 4). Druk de beugel naar beneden en trek tegelijkertijd de metalen voet uit de greep. Draai of vervang het mesje (afb. 5). Druk de beugel nog een keer naar beneden en schuif de metalen voet weer terug in de greep totdat deze vastklikt. Controleer of de voet goed vastzit (afb. 6). Beweeg de beugel terug in de uitgangspositie (afb. 7). **Belangrijk:** Opdat het mes goed zou werken, verwijderd u het best regelmatig de materiaalrestanten.

#### IT MANEGGIO DEL COLTELLO DI SICUREZZA

**Utilizzo:** tagliare con un movimento orientato in avanti (fig. 1). In caso di pellicola o carta a rotolo, puntare con la punta del supporto di metallo nel punto desiderato e tagliare (fig. 2). Tagliare solo facendo scorrere il taglierino. **Attenzione:** la base in metallo può rompersi se forzata verso l'alto (fig. 3).

**Sostituzione della lama:** alzare e abbassare la levetta, portandone l'estremità in contatto con il pulsante per la sostituzione della lama (fig. 4). Premere in basso la levetta e rimuovere contemporaneamente la base di metallo dall'impugnatura. Girare o sostituire la lama (fig. 5). Premere di nuovo la levetta e riposizionare la base di metallo nell'impugnatura, accertandosi che si incastrino. Verificare che sia correttamente posizionato (fig. 6). Ripartire la levetta alla posizione iniziale (fig. 7). **Importante:** per garantire che il prodotto funzioni perfettamente, è necessario pulirlo regolarmente eliminando dal medesimo i residui di materiale.

#### TR KULLANIM GÜVENLİ BİÇAKLAR

**Kullanım:** Öne doğru bir hareket ile kesiniz (Şek. 1). Folyo ve kağıt şeritlerinde metal ayağın ucuyla istenilen yerden deliniz ve kesiniz (Şek. 2). Yalnızca kaydırarak kesiniz. **Dikkat:** Metal ayak aşırı kaldırma hareketi yapıldığında kırılabilir (Şek. 3).

**Bıçak ucu değişimi:** Mandalı kaldırınız ve ucu bıçak değiştirme düğmesi üzerine gelene kadar aşağı döndürünüz (Şek. 4). Mandalı aşağı bastırınız ve metal ayağı aynı anda sapından çıkartınız. Ucunu çeviriniz veya değiştiriniz (Şek. 5). Mandalı yeniden aşağı bastırınız ve metal ayağı yerine oturana kadar yeniden sapın içine geri itiniz. Sağlam oturup oturmadığını kontrol ediniz (Şek. 6). Mandalı başlangıç pozisyonunda geri getiriniz (Şek. 7). **Önemli:** Ürünün sorunsuz bir şekilde çalışması için lütfen malzeme artıklarını düzenli olarak temizleyiniz.

**Uyarı:** Sorunsuz bir şekilde işlev görebilmesi için lütfen ürününüzü düzenli aralıklarla malzeme kalıntılarından arındırın.

#### PL UŻYTKOWANIE NOŻA BEZPIECZNEGO

**Obsługa:** Ciąć w kierunku do przodu (rys. 1). W przypadku taśm foliowych i papierowych należy nakłuć czubkiem metalowej stopki w pożądanym miejscu i ciąć (rys. 2). Ciąć tylko poślizgowo. **Uwaga:** Metalowa stopka może się odłamać w przypadku zbyt gwałtownych ruchów (rys. 3).

**Wymiana ostrza:** Podnieść zawleczkę i przekręcić do dołu, aż jej końcówka dotknie przycisku wymiany ostrza (rys. 4). Docisnąć zawleczkę do dołu i jednocześnie wyciągnąć metalową stopkę z uchwytu. Ostrze obrócić lub wymienić (rys. 5). Ponownie docisnąć zawleczkę i wsunąć metalową stopkę z powrotem w uchwyt, aż się zablokuje. Sprawdzić pod względem odpowiedniego zamocowania (rys. 6). Zawleczkę umieścić ponownie w pozycji wyjściowej (rys. 7). **Ważne:** aby produkt działał bez zarzutu prosimy go regularnie czyścić z resztek ciętego materiału.

#### H A BIZTONSÁGI VÁGÓ HASZNÁLATA

**Használat:** Előre irányuló mozdulattal vágjon (1. ábra). Fólia- és papírtekersek esetén szúrja be a fémláb hegyét a kívánt ponton, és onnan vágjon (2. ábra). Csak csúsztatva vágjon. **Figyelem:** Ha előre-hátra mozgatja vágás közben, a fémláb eltörhet (3. ábra).

**Pengecseré:** Emelje fel a fület, majd fordítsa lefelé, amíg a vége fel nem fekszik a pengecserélő gombra (4. ábra). Nyomja le a fület, és ezzel egy időben húzza ki a fémlábat a markolatból. Fordítsa meg vagy cserélje ki a pengét (5. ábra). Még egyszer nyomja le a fület, majd ismét tolja vissza a fémlábat a markolatba, amíg a helyére nem kattant. Ellenőrizze a megfelelő rögzítést (6. ábra). Állítsa vissza a fület az eredeti helyzetébe (7. ábra). **Figyelem!** A termék kifogástalan működése érdekében rendszeresen tisztítsa meg a vágót a szennyeződésektől.

#### CZ MANIPULACE S BEZPEČNOSTNÍM NOŽEM

**Manipulace:** Režeť pohybem směřujícím vpřed (obr. 1). U fólií a papírů zapíchněte špičku kovové vodící nohy na požadované místo a řezejte (obr. 2). Rezejte pouze klouzavě. **Pozor:** kovová noha se může při silné pátvých pohybech ulomit (obr. 3).

**Výměna čepele:** Zdvihněte úchyt a táhněte ho dolů, dokud nebude jeho konec ležet na tlačítku pro výměnu čepele (obr. 4). Úchyt stiskněte dolů a současně vytáhněte kovovou vodící nohu z rukojeti. Čepel otočte nebo vyměňte (obr. 5). Znovu stiskněte úchyt a kovovou vodící nohu znovu zasouvejte zpět do rukojeti, dokud nezapadne. Vyzkoušejte pevnost uchycení (obr. 6). Úchyt vraťte do výchozí polohy (obr. 7). **Upozornění:** Chcete-li, aby výrobek fungoval bez závad, čistěte ho, prosím, pravidelně od zbytků materiálu.



#### DE SICHERHEITSHINWEISE

Bitte lesen Sie die Anleitung und bewahren Sie diese stets gut auf, damit Sie Ihr neues MARTOR-Schneidwerkzeug sicher und optimal verwenden können.

**1. Allgemeine Anwendungshinweise:** Bitte nutzen Sie das Produkt nur für manuelle Schneidarbeiten, stets sorgfältig und nicht auf zweckentfremdete Weise. Achten Sie hierzu auf die korrekte Handhabung und den richtigen Einsatz des Schneidwerkzeugs. Als zusätzliche Schutzmaßnahme empfehlen wir das Tragen von Handschuhen.

**2. Besondere Anwendungshinweise zur Vermeidung von Verletzungsgefahren:** Lassen Sie beim Umgang mit dem Produkt immer größte Vorsicht walten. Machen Sie sich vor dem ersten Gebrauch mit der Sicherheitstechnik und ihrer Funktionsweise vertraut. Überprüfen Sie auch vor jeder weiteren Verwendung das Messer auf einwandfreie Funktion. Benutzen Sie nur einwandfreie Schneidwerkzeuge mit scharfer, sauberer und unbeschädigter MARTOR-Klinge. Stellen Sie auch sicher, dass die Funktionsweise des Messers nicht durch das zu schneidende Material bzw. durch Verschmutzung oder Partikelanhaftung im Bereich der Klinge beeinträchtigt wird. **ACHTUNG, die Klinge ist scharf und kann zu erheblichen und tiefen Schnittverletzungen führen. Greifen Sie daher niemals in die Klinge!** Platzieren Sie die zweite Hand nicht auf dem Schneidweg des Messers und schneiden Sie grundsätzlich am Körper vorbei.

**3. Ersatzteilaustausch:** Tauschen Sie stumpf gewordene Klingen rechtzeitig aus! Verwenden Sie dazu nur MARTOR-Ersatzklingen. Ausgewechselte Klingen sind fachgerecht zu entsorgen. Sie gehören nicht in den Papiermüll, da sonst eine erhebliche Verletzungsgefahr besteht. Führen Sie Reparaturen nie selbst aus. Weist das Schneidwerkzeug Alterungs- oder sonstige Verschleißerscheinungen auf, wie z. B. Funktionsstörungen bei der Sicherheitstechnik, beim Klingenwechsel oder in der Handhabung, muss es ausgemustert und ersetzt werden. Veränderungen oder Manipulationen am Produkt sind nicht erlaubt, da diese die Produktsicherheit beeinträchtigen. **ACHTUNG, hier ist die Verletzungsgefahr besonders hoch!**

**4. Nichtverwendung des Schneidwerkzeugs:** Sichern Sie die Klinge stets so (abhängig vom Produkttyp), dass Schnittverletzungen ausgeschlossen sind. Bewahren Sie das Produkt an einem sicheren Ort auf.

**5. Pflegehinweise:** Halten Sie das Schneidwerkzeug immer sauber und setzen Sie es nicht unnötig Schmutz und Feuchtigkeit aus, um eine lange Lebensdauer zu gewährleisten.

**ACHTUNG: Es wird keine Haftung für Folgeschäden übernommen. Technische Änderungen und Irrtümer vorbehalten! Dieses Produkt gehört nicht in Kinderhände!**

#### GB SAFETY ADVICE

To ensure that you use your new MARTOR knife safely and most effectively, please read and note the following user-instructions. Please keep the written guide in a safe place so that you can access it at any time.

**1. General application instructions:** Please always use the product carefully for manual cutting work only and not for any purposes other than those that are intended. Please take the correct handling and the proper use of the knives into account in this regard. As an additional safety measure, we recommend the wearing of safe gloves.

**2. Special application instructions to avoid the danger of injuries:** Always take great care when handling the product. Before first use, familiarise yourself with the safety technology and how it works. Before every further use, check the knife for proper functioning. Only use cutting tools that are in perfect condition with sharp, clean and undamaged MARTOR blades. Also make sure that the knife's operation is not impaired by the material to be cut or by dirt or particle deposits around the blade. **CAUTION: The blade is sharp and can result in serious and deep cuts. Therefore, never reach into the blade!** Do not place your free hand in the line of cutting and never cut directly towards you.

**3. Replacement of spare parts:** Replace any blades that become dull at the right time! Use only the replacement blades from MARTOR for this purpose. Dispose of old blades in a proper fashion. They should not be placed in a waste paper bin, as this poses a considerable danger of injuries. Never perform any repairs yourself. If the knife shows signs of aging or any other wear, e.g. which impair safety features, blade changing or usage, the knife must be taken out of service and replaced. Do not modify this product in any way. Modifications of any kind may impair product safety. **CAUTION: The risk of injury caused by manipulation of this product is extremely high.**

**4. Non-use of the knife:** Always secure the blade in such a way (depending on product type) that injuries due to cuts are excluded. Store the knife in a secure place.

**5. Care instructions:** To guarantee a long service life, always keep the knife clean and do not expose it to unnecessary soiling and humidity.

**CAUTION: No liability will be assumed for consequential losses. Subject to technical changes and errors! This knife does not belong in the hands of children!**

## **F** INDICATIONS DE SÉCURITÉ

Veillez lire et conserver les instructions de sécurité afin de toujours pouvoir utiliser votre nouveau couteau MARTOR de façon sûre et optimale.

**1. Instructions générales d'utilisation :** Utilisez toujours le produit avec le plus grand soin et uniquement pour des travaux de coupe manuels. Respectez le maniement correct du couteau et vérifiez l'adéquation entre l'outil et la tâche à effectuer. En protection additionnelle, nous recommandons le port de gants.

**2. Instructions particulières pour éviter les risques de blessures :** Faites toujours preuve de la plus grande prudence lors de la manipulation du produit. Avant la première utilisation, familiarisez-vous avec la technique de sécurité et son fonctionnement. Vérifiez également que le couteau fonctionne correctement avant toute utilisation ultérieure. N'utilisez que des outils de coupe impeccables avec des lames MARTOR affûtées, propres et non endommagées. Assurez-vous également que le fonctionnement du couteau n'est pas altéré par le matériau à couper ou par l'accumulation de saletés ou de particules dans la zone de la lame. **ATTENTION, la lame est tranchante et peut engendrer de graves et profondes blessures par coupure. N'empoignez de ce fait jamais la lame !** Ne jamais mettre l'autre main sur le passage de la lame et ne jamais couper en direction du corps.

**3. Remplacement de pièces :** Remplacez à temps les lames émoussées! Utilisez pour cela uniquement des lames de rechange MARTOR. Les lames usagées doivent être éliminées de manière appropriée. Elles ne doivent pas se retrouver dans les corbeilles à papier, elles constitueraient ainsi un risque de blessure considérable. N'entreprenez jamais de réparation vous-même. Si le couteau présente des signes d'usure, tel qu'un dysfonctionnement au niveau de la technique de sécurité, du changement de lame ou du maniement, il doit être retiré et remplacé. Les modifications ou les transformations du produit ne sont pas autorisées car elles altéreraient la sécurité du produit. ATTENTION, risque de blessure particulièrement élevé !

**4. Couteau non utilisé :** Sécurisez toujours la lame de manière à exclure les blessures par coupure (selon le type du produit). Conservez le couteau en lieu sûr.

**5. Instructions d'entretien :** Afin de garantir une grande longévité, veillez constamment à la propreté du couteau et préservez-le de la salissure et de l'humidité.

**ATTENTION : Nous déclinons toute responsabilité pour d'éventuels dommages indirects. Sous réserve de modifications techniques ou d'erreurs ! Ce couteau doit être gardé hors de la portée des enfants !**

## **E** INFORMACIÓN DE SEGURIDAD

Para poder usar su nueva la herramienta de corte MARTOR de manera segura y óptima, lea y tenga en cuenta las siguientes instrucciones.

**1. Instrucciones generales:** Por favor, utilice el producto siempre cuidadosamente y solo para las tareas de corte manuales para las que ha sido creado. Asegúrese de manipular y usar correctamente la herramienta de corte. Como medida de protección adicional recomendamos llevar guantes.

**2. Instrucciones de uso especiales para evitar el peligro de heridas:** Manipule el producto siempre con la máxima precaución. Antes del primer uso familiarícese con la tecnología de seguridad y el funcionamiento. Revise el perfecto funcionamiento del cuchillo antes de cada uso. Use solo herramientas de corte en perfecto estado, con hojas MARTOR afiladas, limpias e intactas. Asegúrese de que la funcionalidad del cuchillo no esté mermada por el material que vaya a cortar o por suciedad o partículas adheridas en la zona de la hoja. **PRECAUCIÓN: La hoja es afilada y puede producir cortes serios y profundos. Por lo tanto, nunca manipule la hoja.** No coloque la otra mano en la trayectoria del corte de la herramienta de corte y nunca corte en dirección a su cuerpo.

**3. Reemplazo de repuestos:** Reemplace las hojas desafiladas de inmediato! Use solamente las hojas de recambio MARTOR con este fin. Descarte las hojas de la manera adecuada. No se deben tirar a la papelera ya que podrían ocasionar daños o heridas de consideración. No intente reparar los cuchillos. Si la herramienta de corte presenta alteraciones u otras muestras de desgaste como, por ejemplo, alteraciones funcionales en la técnica de seguridad, en el cambio de hoja o en el manejo, debe retirarse del servicio y sustituirse. La modificación y manipulación de los productos están prohibidas, ya que menoscaban su seguridad. ¡ATENCIÓN, aquí el peligro de sufrir lesiones es especialmente alto!

**4. Si no se utiliza:** Asegure siempre la hoja de manera que (en función del tipo de producto) no se puedan producir heridas. Guarde la herramienta de seguridad en un lugar seguro.

**5. Instrucciones de mantenimiento:** Mantenga siempre la herramienta de seguridad limpia y no la exponga a la suciedad y ni la humedad innecesariamente, para así garantizar una vida útil prolongada.

**PRECAUCION: No aceptaremos ninguna responsabilidad por daños debidos a cambios técnicos ni errores! Mantenga el cuchillo fuera del alcance de los niños!**

## **NL** VEILIGHEIDSinSTRUCTIE

Lees voor gebruik altijd de gebruiksaanwijzing en bewaar deze zodat u uw MARTOR mes altijd veilig en optimaal kunt gebruiken.

**1. Algemene gebruiksaanwijzing:** Gebruik het product uitsluitend en zorgvuldig voor handmatige snijwerkzaamheden en niet voor onjuiste toepassingen. Let hierbij op de correcte handhaving en de juiste toepassing van het mes. Als extra veiligheidsmaatregel raden wij het gebruik van handschoenen aan.

**2. Bijzondere gebruiksaanwijzing ter voorkoming van verwondingen:** Neem bij het gebruik de grootste voorzichtigheid in acht. Maak uzelf vóór het eerste gebruik vertrouwd met de veiligheidstechniek en de werking ervan. Controleer ook voor elk verder gebruik of het mes nog correct werkt. Gebruik uitsluitend onberispelijke snijgereedschappen met scherpe, schone en onbeschadigde MARTOR-mesjes. Zorg er ook voor dat de werking van het mes niet beïnvloed wordt door het te snijden materiaal of door vuil of aangehechte deeltjes op het mesje. **LET OP: het mesje is scherp en kan ernstige en diepe snijwonden veroorzaken. Pak daarom nooit het mesje vast!** Plaats uw andere hand niet op de snijkant van het mes en snij van uw lichaam af.

**3. Onderdelen verwisselen:** Verwissel de stomp geworden mesjes op tijd! Gebruik daarvoor uitsluitend MARTOR-reservemesjes. Gebruikte mesjes dienen op de juiste wijze te worden verwerkt. Ze horen niet thuis in papierafval of de vuilnisbak want dan is er grote kans op verwondingen. Voer nooit zelf reparaties uit. Indien het mes ouderdomsverschijnselen of slijtage vertoont, zoals bv. storingen bij de veiligheidstechniek of bij het gebruik, dient u het mes te vernietigen en te vervangen. Veranderingen of manipulatie van het product zijn niet geoorloofd, daar deze de veiligheid van het product beïnvloeden. LET OP, in een dergelijke geval is er grote kans op verwondingen!

**4. Overig gebruik van het mes:** Het mesje altijd zo opbergen (afhankelijk van het producttype) dat snij-ongevallen uitgesloten zijn. Bewaar het mes op een veilige plaats.

**5. Onderhoud:** Houdt het mes altijd schoon en droog en stel het niet onnodig bloot aan vuil en vocht teneinde een lange levensduur te bevorderen.

**LET OP: MARTOR is niet aansprakelijk voor eventuele gevolgschade. Technische veranderingen en afwijkingen voorbehouden! Dit mes hoort niet thuis in kinderhanden!**

## **I** INFORMAZIONI DI SICUREZZA

Leggere le istruzioni e conservarle sempre accuratamente per usare il nuovo utensile di taglio MARTOR in modo sicuro e ottimale.

**1. Avvertenze generali per l'uso:** utilizzare il prodotto soltanto per tagliare manualmente, sempre con cura e non per scopi diversi da quello previsto. Maneggiare e utilizzare l'utensile di taglio in modo corretto. Come ulteriore misura di sicurezza, consigliamo di indossare appositi guanti.

**2. Avvertenze particolari per l'uso per evitare di ferirsi:** Maneggiare il prodotto sempre con la massima cautela. Prima dell'uso, prendere confidenza con il sistema di sicurezza e imparare come funziona. Prima di ogni nuovo utilizzo, controllare che il cottello funzioni correttamente. Utilizzare solo utensili da taglio in condizioni perfette con la lama MARTOR affilata, pulita e non danneggiata. Assicurarsi anche che il funzionamento del cottello non sia compromesso dal materiale da tagliare o dallo sporco e l'aderenza di particelle nella zona della lama. **ATTENZIONE, la lama è affilata e può causare ferite da taglio notevoli e profonde. Per questa ragione, non afferrate mai la lama!** Non appoggiare la seconda mano sulla traiettoria di taglio della lama ed effettuare l'operazione di taglio lontano dal corpo.

**3. Sostituzione di parti di ricambio:** Sostituire tempestivamente le lame non affilate! Utilizzate a tale scopo soltanto le lame di ricambio MARTOR. Le lame sostituite devono essere smaltite a regola d'arte. Esse non vanno buttate nella carta straccia, perché diversamente si avrebbe un notevole rischio di ferimenti. Non eseguite mai riparazioni personalmente. Se presenta segni d'usura o altre alterazioni, come per esempio anomalie di funzionamento del sistema di sicurezza, problemi durante la sostituzione della lama o di maneggiabilità, l'utensile da taglio deve essere buttato via e sostituito. Non sono permesse modifiche o manipolazioni del prodotto, perché queste pregiudicano la sicurezza del prodotto stesso. ATTENZIONE, qui si ha un rischio di ferimenti particolarmente elevato!

**4. Come riporre l'utensile di taglio non in uso:** assicurare la lama sempre in modo da escludere ferite da taglio (a seconda del tipo di prodotto). Custodire il prodotto in un luogo sicuro.

**5. Manutenzione:** tenere l'utensile da taglio sempre pulito e non esporlo inutilmente all'umidità, per garantire una lunga durata di vita.

**ATTENZIONE: Non viene assunta nessuna responsabilità per danni conseguenti. Con riserva di modifiche tecniche e salvo errori! Questo cottello non deve finire nelle mani di bambini!**

## **TR** GÜVENLİK UYARISI

MARTOR bıçağınıza güvenli ve verimli bir şekilde kullanmak için, kullanım talimatını iyice okuyunuz ve her zaman güvenli bir yerde muhafaza ediniz.

**1. Genel Uygulama Talimatları:** Ürünü lütfen sadece manuel kesim işlemleri için her zaman özenli bir şekilde kullanınız, başka herhangi bir amaçla kullanmayınız. Burada kesici ucun belirtildiği şekilde ve doğru amaçla kullanılmasına dikkat ediniz. Ek güvenlik önlemleri olarak eldivenlerinin kullanılmasını tavsiye ederiz.

**2. Yaralanmaları Önlemek için Özel Uygulama Talimatları:** Ürünleri kullanırken her zaman dikkatli olun. İlk defa kullanmadan önce güvenlik sistemini ve işleyişini iyice öğrenin. Her defasında kullanmadan önce de bıçağı kusursuz işlev bakımından kontrol edin. Bıçakları mükemmel durumdayken ve doğru amaçla kullanılması için keskin, temiz ve hasarsızken kullanın. Ürünü kullanırken her zaman azami dikkatli görün. Çalışmaya başlamadan önce emniyet teknolojisini ve nasıl kullanılacağını öğrenin. Ayrıca kesilecek malzeme nedeniyle ya da kesici uç bölgesinde kirlenme veya parçacık bulunması nedeniyle bıçağın işlevinin olumsuz etkilenmesini de sağlayın. **DİKKAT: Kesici uç çok keskindir, ciddi ve derin yaralanmalara neden olabilir. Bu yüzden kesici uça asla temas etmeyiniz!** Diğer elinizi bıçağın kesme yolu üzerine koymayınız ve esas olarak vücudunuzun yanından kesim yapınız.

**3. Yedek Parça Değişimi:** Bıçak uçlarını doğru zamanda değiştirmelisiniz. Bunun için yalnızca MARTOR yedek uçları kullanınız. Kullanılmış bıçak uçları uygun bir şekilde atılmalıdır. Kullanılmış bıçak uçları, atık kâğıt kutularına atılmamalıdır, bu işlem ciddi yaralanmalara sonuçlanabilir. Bıçakları asla tamir etmeye çalışmayınız. Kesici alet üzerinde ör. emniyet teknolojisinde, uç değişiminde veya kullanım sırasında fonksiyon arızaları gibi yıpranma veya aşınma belirtileri görüldüğünde bunun ayrılması ve değiştirilmesi gerekir. Ürün üzerinde ürün emniyetini olumsuz etkileyecek modifikasyon ve değişikliklerin yapılması yasaktır. **DİKKAT: Burada yaralanma tehlikesi oldukça yüksektir!**

**4. Kullanılmayan Bıçaklar:** Kesici ucu (ürün tipine bağlı olarak) daima kesilme yaralanmaları oluşmayacak şekilde emniyete alınız. Ürünü güvenli bir yerde muhafaza ediniz.

**5. Temizlikle ilgili bilgiler:** Bıçakları, uzun ve güvenli bir kullanım ömrü için daima temiz tutunuz ve gereksiz kir ve rutubete maruz bırakmayınız.

**ÖNEMLİ: Olabilecek kayıplara karşı herhangi bir yükümlülük söz konusu değildir. Teknik değişiklik ya da yanlışlık konusudur. Çocukların erişemeyeceği yerlerde bulundurunuz!**

## **PL** WSKAZÓWKI BEZPIECZEŃSTWA

Przed rozpoczęciem użytkowania noży MARTOR należy przeczytać poniższe wskazówki i ich przestrzegać. Prosimy również o zachowanie tego dokumentu.

**1. Wskazówki ogólne dotyczące zastosowania:** Produkt należy stosować wyłącznie do manualnych prac związanych z cięciem, z zachowaniem ostrożności i zgodnie z przeznaczeniem. Należy zwrócić uwagę na prawidłową obsługę i właściwe zastosowanie noża. Jako dodatkowy środek ochrony zalecamy korzystanie z rękawic.

**2. Wskazówki specjalne dotyczące zastosowania w celu zapobiegania urazom:** Podczas pracy z produktem należy zachować najwyższą ostrożność. Przed pierwszym użyciem należy zapoznać się z mechanizmem bezpieczeństwa i sposobem jego działania. Przed każdym kolejnym użyciem należy sprawdzić nóż pod względem prawidłowego działania. Należy używać wyłącznie bezawaryjnych narzędzi tnących z ostrymi, czystymi i nieuszkodzonymi ostrzami MARTOR. Należy upewnić się również, że na działanie noża nie ma wpływu cięty materiał ani zanieczyszczenia lub osadzone cząstki stałe w obszarze ostrza. **UWAGA: ostrze jest ostre i może być przyczyną niebezpiecznych i głębokich ran ciętych. Z tego powodu nigdy nie należy chwycić ostrza!** Nie należy umieszczać drugiej ręki na drodze cięcia noża i zasadniczo należy ciąć w obszarze poza ciałem.

**3. Wymiana części zamiennych stępione ostrza należy natychmiast wymienić!** Wymiana części zamiennych stępione ostrza należy natychmiast wymienić! W tym celu należy stosować wyłącznie ostrza MARTOR. Zużyte ostrza należy oddać do utylizacji. Zużytych ostrzy nie należy wyrzucać do zwykłych odpadów gdyż mogłyby być przyczyną niebezpiecznych urazów. Zabrania się przeprowadzania jakichkolwiek napraw we własnym zakresie. Jeżeli stan noża wskazuje na jego zużycie objawiające się np. mechanizmie zabezpieczającym, problemami przy wymianie ostrza lub w użytkowaniu, nóż taki musi zostać wycofany z użytku i zastąpiony nowym. Zabrania się przeprowadzania jakichkolwiek zmian technicznych lub manipulacji przy produkcji gdyż obniżają one jego bezpieczeństwo. UWAGA: w takim przypadku istnieje szczególnie wysokie ryzyko urazu.

**4. Przechowywanie noża:** Ostrze należy zabezpieczyć w taki sposób (w zależności od typu produktu) aby wykluczyć możliwość skaleczenia się. Nóż należy przechowywać w bezpiecznym miejscu.

**5. Wskazówki pielęgnacyjne:** W celu zapewnienia długiej żywotności nóż należy regularnie czyścić i chronić przed brudem i wilgocią.

**UWAGA: Nie przejmujemy odpowiedzialności za ewentualne szkody. Należy zapamiętać aby nóż ten nie trafił w ręce dziecka!**

## **H** BIZTONSÁGI AJÁNLÁS

Kérjük, olvassa el gondosan ezt az útmutatót, és tartsa elérhető helyen annak érdekében, hogy a MARTOR késeket biztonságosan és a lehető legnagyobb hatékonysággal használhassa.

**1. Általános használati útmutató:** Kérjük, használja a terméket óvatosan és csak azokra a manuális vágási műveletekre, amelyekre alkalmaszható. Kérjük, fordítson kellő figyelmet a helyes használatra és a megfelelő kezelésre. További óvintézkedésként javasoljuk, hogy viseljen kesztyűt.

**2. Különleges használati utasítások a sérülésveszély elkerüléséhez:** A termék használatá közben legyen mindig nagyon elővigyázatos. Az első használat előtt ismerkedjen meg a biztonságtechnikai funkcióval és annak működésével. Minden további használat előtt is ellenőrizze, hogy a kés kifogástalanul működik-e. Csak kifogástalan állapotban lévő vágóeszközöket használjon, és figyeljen arra, hogy a MARTOR-penge ép, tiszta és éles legyen. Bizonyosodjon meg arról is, hogy a vágandó anyag, ill. a penge környékének szennyeződése vagy a ráta-padt szennyező részecskék nem befolyásolják-e hátrányosan a kés működését. **FIGYELEM: A pengék nagyon élesek és mély vágási sérüléseket okozhatnak! Vigyázzon, hogy soha ne érintse a penge élét!** Ne tegye a másik kezét a kés vágási útjába, és normál esetben a teste mentén vágjon.

**3. Alkatrészek cseréje:** Cserélje ki időben az élettelenült vált pengéket! Csak MARTOR-cserépengéket használjon! Kezelje a használt pengéket kellő gondal. Soha ne dobja azokat a szemétkosárba, mert komoly sérülésveszélyt jelentenek. Soha ne próbálja a meghibásodott késeket javítani. Ha a vágószerszámon az öregedés vagy az elhasználódás más jelei mutatkoznak, pl. a biztonsági technológiát, a pengecserét vagy a kezelését érintő működési zavarok, selejtezze és cserélje ki. A termék bármilyen átalakítása vagy manipulálása tilos, mivel ezek a termék biztonságos működését befolyásolhatják. **FIGYELEM:** Ebben az esetben rendkívül megnő a balesetveszély!

**4. Használaton kívüli helyzet:** Biztosítsa a pengét oly módon (a termék típusától függően), hogy vágási sérülést ne okozhasson. Tárolja a kést biztonságos helyen.

**5. Karbantartás:** Tartsa a kést mindig tisztán, és óvja a szennyeződéstől és a párosodástól, hogy a hosszú élettartam biztosított legyen.

**FIGYELEM: Az esetleges technikai átalakítások vagy hibás használat miatt bekövetkező károkért felelősséget nem vállalunk! A kést tartsa távol a gyerekektől!**

## **ČE** BEZPEČNOSTNÍ UPOZORNĚNÍ

Bezpečnostní upozornění. Prosim pročtěte si tyto uživatelské instrukce pro správné a bezpečné používání Vašeho nového nože MARTOR. Tištěné instrukce uchovávejte na bezpečném, dobře přístupném místě.

**1. Všeobecné instrukce pro používání:** Výrobek používejte s opatrností výhradně na manuální řezání, nikdy ne k jiným účelům. S nožem manipulujte vždy správně a výhradně k zamýšlenému účelu. Jako přídatné ochranné opatření doporučujeme nosit rukavice.

**2. Speciální instrukce pro zamezení rizik úrazů:** Při manipulaci s produktem buďte vždy maximálně obezřetní. Před prvním použitím se dobře obeznamte s bezpečnostní technikou a způsobem jejího fungování. Před každým dalším použitím zkontrolujte, zda je nůž v bezvadném stavu a řádně funkční. Používejte pouze řezací nástroje, které jsou v perfektním stavu a mají ostré, čisté a nepoškozené čepce MARTOR. Ujistěte se, že funkčnost nože nebude snížena řezaným materiálem, resp. znečištěním nebo uplíváním částček v oblasti čepce. **UPOZORNĚNÍ: Čepel je ostrá a může způsobit vážné, hluboké poranění. Nedotýkejte se ostří čepce!** Druhou ruku nepokládejte na místo, kde chcete řezat a zásadně řezejte mimo své tělo.

**3. Výměna náhradních částí:** Čepce, které se ztupily včas vyměňte! K tomuto účelu používejte pouze náhradní čepce MARTOR. Staré čepce zlikvidujte vhodným způsobem. Nevhazujte je do koše na papír - z důvodu nebezpečí úrazu. Nikdy sami neprovádějte opravy. Pokud nůž při výměně nebo vysunování čepce vykazuje známky stárnutí, opotřebení nebo funkční problémy bezpečnostní techniky, problémy při výměně čepce nebo při manipulaci, musí být vyřazen a vyměněn za nový. Žádné úpravy ani změny výrobku nejsou povolené, měly by vliv na bezpečnost produktu. **UPOZORNĚNÍ: Velké riziko zranění!**

**4. Nepoužívejte-li nůž:** Čepel vždy zajistěte takovým způsobem (v závislosti na typu výrobku), aby bylo zabráněno možným poraněním. Nůž skladujte na bezpečném místě.

**5. Instrukce k údržbě:** Pro delší životnost udržujte nůž vždy čistý a nevystavujte jej zbytečné vlhkosti.

**UPOZORNĚNÍ: Neneseme žádnou odpovědnost za následné škody zapříčiněné**

**technickými změnami a chybami používání. Tento nůž nepatří do rukou dětí!**

