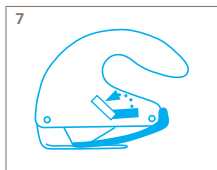
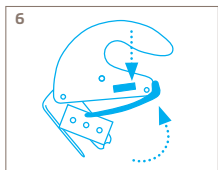
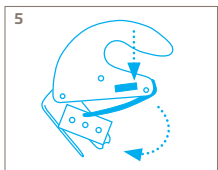
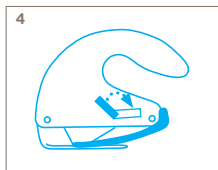
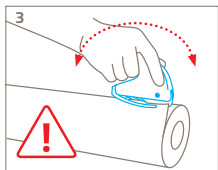
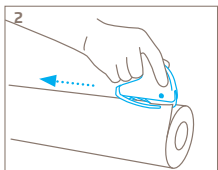
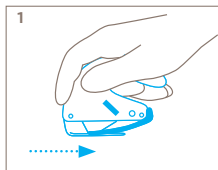




SECUMAX OPTICUT NO. 435

NO. 37040
0,40 mm

SECUMAX OPTICUT NO. 436

NO. 37040
0,40 mmPDF DOWNLOAD
www.martor.com/
manuals**D HANDHABUNG SICHERHEITSMESSER**

Handhabung: Mit einer ziehenden Bewegung schneiden (Abb. 1). Bei Folien- und Papierbahnen mit der Spitze des Metallfußes an der gewünschten Stelle einstecken und schneiden (Abb. 2). Nur gleitend schneiden. **Achtung:** Metallfuß kann bei stark hebelnden Bewegungen abbrechen (Abb. 3).

Klingenwechsel: Bügel anheben und nach unten drehen, bis sein Ende auf dem Klingenwechselknopf aufliegt (Abb. 4). Bügel niederdrücken und Metallfuß gleichzeitig aus dem Griff herausziehen. Klinge wenden oder wechseln (Abb. 5). Bügel noch einmal niederdrücken und Metallfuß wieder in den Griff zurückschieben, bis er einrastet. Festen Sitz überprüfen (Abb. 6). Bügel in die Ausgangsposition zurückbewegen (Abb. 7). **Wichtig:** Damit das Produkt einwandfrei funktioniert, befreien Sie es bitte regelmäßig von Materialresten.

GB SAFETY KNIFE HANDLING

Handling: Basically cut by pulling backwards (fig. 1). Pierce film and paper sheets at the required position using the point of the metal foot (fig. 2). Only cut by sliding. **Caution:** Cutting by levering may break the metal foot (fig. 3).

Blade change: Lift the bracket and move downwards until its end covers the blade change button (fig. 4). Press the bracket and remove the metal foot from the handle. Replace or reverse the blade (fig. 5). Press the bracket again and insert the metal foot back into the handle until it clicks. Check that the foot is correctly inserted (fig. 6). Move the catch back into the starting position (fig. 7). **Important:** To ensure your product always functions flawlessly, regularly remove any build-up of cutting material.

E UTILISATION COUTEAU DE SÉCURITÉ

Utilisation : découper d'un mouvement régulier en direction de l'arrière en exerçant une légère traction (ill. 1). Pour les bandes de films et de papier, percer à l'endroit souhaité avec la pointe du pied métallique (ill. 2). Toujours découper en exerçant un léger mouvement de glissade. **Attention :** Le pied métallique risque de se casser si l'on exerce un effet de levier (ill. 3).

Changement de lame : Relever et tourner l'étrier vers le bas jusqu'à ce que son extrémité entre en contact avec le bouton de changement de lame (ill. 4). Appuyer sur l'étrier et, simultanément, extraire le pied métallique de la poignée. Retourner ou changer la lame (ill. 5). Abaisser à nouveau la languette en repoussant le pied métallique dans le manche jusqu'à ce qu'il s'enclenche. Vérifier la bonne mise en place (ill. 6). Replacer l'étrier dans sa position initiale (ill. 7). **Attention :** Pour un fonctionnement optimal du produit, veillez à en ôter régulièrement les résidus de matière.

E MANEJO CUCHILLO DE SEGURIDAD

Manejo: Cortar con un movimiento tirante dirigido hacia atrás (fig. 1). En las rollos de láminas y papel, clavar la punta del pie metálico en el lugar deseado (fig. 2). Cortar solo deslizando. **Atención:** El pie metálico puede romperse con movimientos de corte tipo palanca (fig. 3).

Cambio de hoja: Levantar el asa y girarla hacia abajo hasta que su punta se apoye en el botón de cambiar la cuchilla (fig. 4). Apretar el asa y, al mismo tiempo, sacar el pie metálico del mango. Gire o reemplace la hoja (fig. 5). Volver a apretar el asa y, al mismo tiempo, empujar hacia atrás el pie metálico en el mango hasta que encaje. A continuación, comprobar que está firmemente colocado (fig. 6). Mover hacia atrás el asa hasta la posición de partida (fig. 7). **Cuidado:** Para que el producto funcione de manera óptima, límpielo regularmente para retirar los residuos del material.

NL GEBRUIK VEILIGHEIDSMES

Handling: Snij met een trekkende beweging (afb. 1). Steek bij folie en papier het voorste gedeelte van de metalen voet op de gewenste plek in en begin met snijden (afb. 2). Alleen glijdend snijden. **Let op:** metalen voet kan bij sterk schokkende bewegingen afbreken (afb. 3).

Mesjeswissel: Til de beugel op en draai naar onderen totdat het uiteinde op de knop voor het vervangen van het mesje ligt (afb. 4). Druk de beugel naar beneden en trek tegelijkertijd de metalen voet uit de greep. Draai of vervang het mesje (afb. 5). Druk de beugel nog een keer naar beneden en schuif de metalen voet weer terug in de greep totdat deze vastklikt. Controleer of de voet goed vastzit (afb. 6). Beweeg de beugel terug in de uitgangspositie (afb. 7). **Belangrijk:** Opdat het mes goed zou werken, verwijderd u het best regelmatig de materiaalrestanten.

I MANEGGIO DEL COLTELLO DI SICUREZZA

Utilizzo: per tagliare, tirare il taglierino verso di sé (fig. 1). In caso di pellicola o carta a rotolo, puntare con la punta del supporto di metallo nel punto desiderato e tagliare (fig. 2). Tagliare solo facendo scorrere il taglierino. **Attenzione:** la base in metallo può rompersi se forzata verso l'alto (fig. 3).

Sostituzione della lama: alzare e abbassare la levetta, portandone l'estremità in contatto con il pulsante per la sostituzione della lama (fig. 4). Premere in basso la levetta e rimuovere contemporaneamente la base di metallo dall'impugnatura. Girare o sostituire la lama (fig. 5). Premere di nuovo la levetta e riposizionare la base di metallo nell'impugnatura, accertandosi che si incastrino. Verificare che sia correttamente posizionato (fig. 6). Riportare la levetta alla posizione iniziale (fig. 7). **Importante:** per garantire che il prodotto funzioni perfettamente, è necessario pulirlo regolarmente eliminando dal medesimo i residui di materiale.

TR KULLANIM GÜVENLİ BİÇAKLAR

Kullanım: Bir çekme hareketi ile kesiniz (Şek. 1). Folyo ve kağıt şeritlerinde metal ayağın ucuyla istenilen yerden deliniz ve kesiniz (Şek. 2). Yalnızca kaydırarak kesiniz. **Dikkat:** Metal ayak aşırı kaldırma hareketi yapıldığında kırılabilir (Şek. 3).

Bıçak ucu değişimi: Mandali kaldırınız ve ucu bıçak değiştirme düğmesi üzerine gelene kadar aşağı döndürünüz (Şek. 4). Mandali aşağı bastırınız ve metal ayağı aynı anda sapından çıkartınız. Ucu çeviriniz veya değiştiriniz (Şek. 5). Mandali yeniden aşağı bastırınız ve metal ayağı yerine oturana kadar yeniden sapın içine geri itiniz. Sağlam oturup oturmadığını kontrol ediniz (Şek. 6). Mandali başlangıç pozisyonunda geri getiriniz (Şek. 7). **Önemli:** Ürünün sorunsuz bir şekilde çalışması için lütfen malzeme artıklarını düzenli olarak temizleyiniz.

Uyarı: Sorunsuz bir şekilde işlev görebilmesi için lütfen ürününüzü düzenli aralıklarla malzeme kalıntılarından arındırın.

PL UŻYTKOWANIE NOŻA BEZPIECZNEGO

Obstuga: Ciąg ruchem ciągnącym (rys. 1). W przypadku taśm foliowych i papierowych należy nakłuć czubkiem metalowej stopki w pożądanym miejscu i ciąć (rys. 2). Ciąć tylko poślizgowo. **Uwaga:** Metalowa stopka może się odłamać w przypadku zbyt gwałtownych ruchów (rys. 3).

Wymiana ostrza: Podnieść zawleczkę i przekreślić do dołu, aż jej końcówka dotknie przycisku wymiany ostrza (rys. 4). Docisnąć zawleczkę do dołu i jednocześnie wyciągnąć metalową stopkę z uchwytu. Ostrze obrócić lub wymienić (rys. 5). Ponownie docisnąć zawleczkę i wsunąć metalową stopkę z powrotem w uchwyt, aż się zablokuje. Sprawdzić pod względem odpowiedniego zamocowania (rys. 6). Zawleczkę umieścić ponownie w pozycji wyjściowej (rys. 7). **Ważne:** aby produkt działał bez zarzutu prosimy go regularnie czyścić z resztek ciężego materiału.

H A BIZTONSÁGI VÁGÓ HASZNÁLATA

Használat: Húzó mozdulattal vágjon (1. ábra). Fólia- és papírtekercsek esetén szúrja be a fémláb hegyét a kívánt ponton, és onnan vágjon (2. ábra). Csak csúsztatva vágjon. **Figyelem:** Ha előre-hátra mozgatja vágás közben, a fémláb eltörhet (3. ábra).

Pengecseré: Emelje fel a fület, majd fordítsa lefelé, amíg a vége fel nem fekszik a pengecserélő gombra (4. ábra). Nyomja le a fület, és ezzel egy időben húzza ki a fémlábat a markolatból. Fordítsa meg vagy cserélje ki a pengét (5. ábra). Még egyszer nyomja le a fület, majd ismét tolja vissza a fémlábat a markolatba, amíg a helyére nem kattant. Ellenőrizze a megfelelő rögzítést (6. ábra). Állítsa vissza a fület az eredeti helyzetébe (7. ábra). **Figyelem!** A termék kifogástalan működése érdekében rendszeresen tisztítsa meg a vágót a szennyeződésekétől.

CZ MANIPULACE S BEZPEČNOSTNÍM NOŽEM

Manipulace: Řežete pohybem směřujícím vpřed (obr. 1). U fólií a papírů zapichnete špičku kovové vodičí nohy na požadované místo a řežejte (obr. 2). Řežejte pouze klouzavě. **Pozor:** kovová noha se může při silné páčivých pohybech ulomit (obr. 3).

Výměna čepele: Zdvihněte úchyt a táhněte ho dolů, dokud nebude jeho konec ležet na tlačítku pro výměnu čepele (obr. 4). Úchyt stiskněte dolů a současně vytáhněte kovovou vodičí nohu z rukojeti. Čepele otočte nebo vyměňte (obr. 5). Znovu stiskněte úchyt a kovovou vodičí nohu znovu zasouvejte zpět do rukojeti, dokud nezapadne. Uvložte její pevnost uchytení (obr. 6). Úchyt vraťte do výchozí polohy (obr. 7). **Upozornění:** Chcete-li, aby výrobek fungoval bez závad, čistěte ho, prosím, pravidelně od zbytků materiálu.

**D SICHERHEITSHINWEISE**

Bitte lesen Sie die Anleitung und bewahren Sie diese stets gut auf, damit Sie Ihr neues MARTOR-Schneidwerkzeug sicher und optimal verwenden können.

1. Allgemeine Anwendungshinweise: Bitte nutzen Sie das Produkt nur für manuelle Schneidarbeiten, stets sorgfältig und nicht auf zweckentfremdete Weise. Achten Sie hierzu auf die korrekte Handhabung und den richtigen Einsatz des Schneidwerkzeugs. Als zusätzliche Schutzmaßnahme empfehlen wir das Tragen von Handschuhen.

2. Besondere Anwendungshinweise zur Vermeidung von Verletzungsgefahren: Lassen Sie beim Umgang mit dem Produkt immer größte Vorsicht walten. Machen Sie sich vor dem ersten Gebrauch mit der Sicherheitstechnik und ihrer Funktionsweise vertraut. Überprüfen Sie auch vor jeder weiteren Verwendung das Messer auf einwandfreie Funktion. Benutzen Sie nur einwandfreie Schneidwerkzeuge mit scharfer, sauberer und unbeschädigter MARTOR-Klinge. Stellen Sie auch sicher, dass die Funktionsweise des Messers nicht durch das zu schneidende Material bzw. durch Verschmutzung oder Partikelanhaftung im Bereich der Klinge beeinträchtigt wird. **ACHTUNG, die Klinge ist scharf und kann zu erheblichen und tiefen Schnittverletzungen führen. Greifen Sie daher niemals in die Klinge!** Platzieren Sie die zweite Hand nicht auf dem Schneidweg des Messers und schneiden Sie grundsätzlich am Körper vorbei.

3. Ersatzteilaustausch: Tauschen Sie stumpf gewordene Klingen rechtzeitig aus! Verwenden Sie dazu nur MARTOR-Ersatzklingen. Ausgewechselte Klingen sind fachgerecht zu entsorgen. Sie gehören nicht in den Papiermüll, da sonst eine erhebliche Verletzungsgefahr besteht. Führen Sie Reparaturen nie selbst aus. Weist das Schneidwerkzeug Alterungs- oder sonstige Verschleißerscheinungen auf, wie z. B. Funktionsstörungen bei der Sicherheitstechnik, beim Klingenwechsel oder in der Handhabung, muss es ausgemustert und ersetzt werden. Veränderungen oder Manipulationen am Produkt sind nicht erlaubt, da diese die Produktsicherheit beeinträchtigen. **ACHTUNG, hier ist die Verletzungsgefahr besonders hoch!**

4. Nichtverwendung des Schneidwerkzeugs: Sichern Sie die Klinge stets so (abhängig vom Produkttyp), dass Schnittverletzungen ausgeschlossen sind. Bewahren Sie das Produkt an einem sicheren Ort auf.

5. Pflegehinweise: Halten Sie das Schneidwerkzeug immer sauber und setzen Sie es nicht unnötig Schmutz und Feuchtigkeit aus, um eine lange Lebensdauer zu gewährleisten.

ACHTUNG: Es wird keine Haftung für Folgeschäden übernommen. Technische Änderungen und Irrtümer vorbehalten! Dieses Produkt gehört nicht in Kinderhände!

GB SAFETY ADVICE

To ensure that you use your new MARTOR knife safely and most effectively, please read and note the following user-instructions. Please keep the written guide in a safe place so that you can access it at any time.

1. General application instructions: Please always use the product carefully for manual cutting work only and not for any purposes other than those that are intended. Please take the correct handling and the proper use of the knives into account in this regard. As an additional safety measure, we recommend the wearing of safe gloves.

2. Special application instructions to avoid the danger of injuries: Always take great care when handling the product. Before first use, familiarise yourself with the safety technology and how it works. Before every further use, check the knife for proper functioning. Only use cutting tools that are in perfect condition with sharp, clean and undamaged MARTOR blades. Also make sure that the knife's operation is not impaired by the material to be cut or by dirt or particle deposits around the blade. **CAUTION: The blade is sharp and can result in serious and deep cuts. Therefore, never reach into the blade!** Do not place your free hand in the line of cutting and never cut directly towards you.

3. Replacement of spare parts: Replace any blades that become dull at the right time! Use only the replacement blades from MARTOR for this purpose. Dispose of old blades in a proper fashion. They should not be placed in a waste paper bin, as this poses a considerable danger of injuries. Never perform any repairs yourself. If the knife shows signs of aging or any other wear, e.g. which impair safety features, blade changing or usage, the knife must be taken out of service and replaced. Do not modify this product in any way. Modifications of any kind may impair product safety. **CAUTION: The risk of injury caused by manipulation of this product is extremely high.**

4. Non-use of the knife: Always secure the blade in such a way (depending on product type) that injuries due to cuts are excluded. Store the knife in a secure place.

5. Care instructions: To guarantee a long service life, always keep the knife clean and do not expose it to unnecessary soiling and humidity.

CAUTION: No liability will be assumed for consequential losses. Subject to technical changes and errors! This knife does not belong in the hands of children!

