

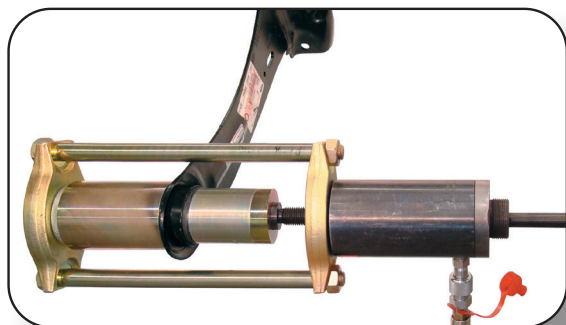
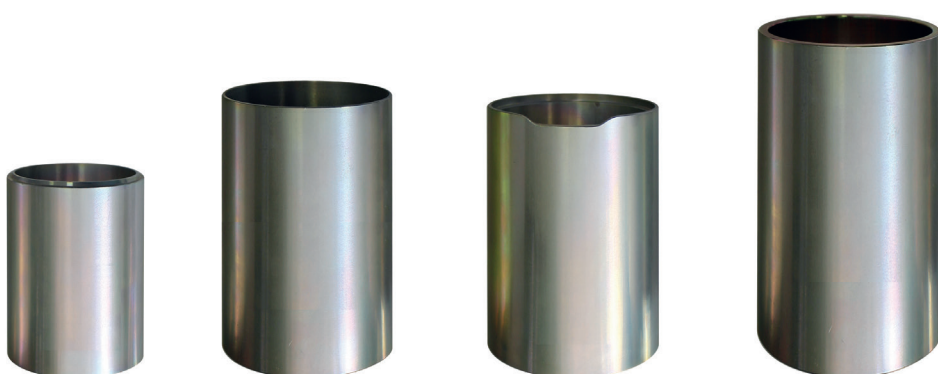


KL-0610-13..Serie

Hülzensatz für Silentlager Hinterachs-Längslenker

Ford, Volvo, Mazda

Betriebsanleitung (Original) **DE**
⚠ Vor Verwendung, lesen und verstehen!



www.gedore-automotive.com



GEDORE Automotive GmbH

Breslauer Straße 41
78166 - Donaueschingen
Postfach 1329
78154 Donaueschingen - GERMANY

☎ +49 (0) 771 / 8 32 23-0
☎ +49 (0) 771 / 8 32 23-90
✉ info.gam@gedore.com
🌐 gedore-automotive.com

GEDORE TOOLS, INC.

Only for USA, Canada & Mexico / Sólo para EE.UU., Canadá y México
Seulement pour les USA, le Canada et le Mexique
7187 Bryhawke Circle, Suite 700
North Charleston, SC 29418, USA

☎ +1-843 / 225 50 15
☎ +1-843 / 225 50 20
✉ info@gedoretools.com
🌐 gedore.com

Version 1 - 01/2023

0610-13..DE20114.indd



DE

DEUTSCH

DE

Herstelleradresse

GEDORE Automotive GmbH

Breslauer Straße 41 // 78166 Donaueschingen - GERMANY

☎ +49 (0)771/83223-71 // ✉ info.gam@gedore.com

Impressum

Im Zuge der Verbesserung und Anpassung an den Stand der Technik behalten wir uns Änderungen im Hinblick auf Aussehen, Abmessungen, Gewichte und Eigenschaften sowie Leistungen vor.

Damit ist kein Anspruch auf Korrektur oder Nachlieferung bereits gelieferter Produkte verbunden. Streichungen können jederzeit vorgenommen werden, ohne dass ein rechtlicher Anspruch entsteht.

Alle Hinweise zur Benutzung und Sicherheit sind unverbindlich. Sie ersetzen keinesfalls irgendwelche Gesetzlichen oder Berufsgenossenschaftlichen Vorschriften.

Für Druckfehler übernehmen wir keine Haftung.

Ein Nachdruck, auch auszugsweise, bedarf der vorherigen schriftlichen Zustimmung durch die **GEDORE Automotive GmbH**.

Alle Rechte weltweit vorbehalten. © Copyright by **GEDORE Automotive GmbH**, Donaueschingen (GERMANY)

Wir verweisen auf unsere Allgemeinen Geschäftsbedingungen,
ersichtlich im Impressum unter:

www.gedore-automotive.com



Inhaltsverzeichnis

1. ZU IHRER SICHERHEIT	4
1.1 Zielgruppe	4
1.2 Pflichten des Eigentümers.....	4
1.3 Bestimmungsgemäße Verwendung.....	4
1.4 Vernünftigerweise vorhersehbare Fehlanwendung	4
1.5 Persönliche Schutzausrüstung	5
1.6 Kennzeichnung der Warnhinweise	5
1.7 Grundlegende Warnhinweise	5
1.8 Grundlegende Sicherheitsvorkehrungen	6
1.9 Arbeitsumgebung.....	7
1.10 Emissionen	7
1.11 Wartungen	7
1.12 Problembehandlungen	7
2. PRODUKTBESCHREIBUNG	8
2.1 KL-0610-131 A - Hülsensatz Ford Focus I, II, III	8
2.2 KL-0610-134 - Hülsensatz Ford Focus III	8
2.3 Technische Daten	8
3. VORBEREITUNG	9
3.1 Lieferumfang prüfen	9
3.2 Antriebsteile zusammenstellen	9
3.3 Pressvorrichtung vorbereiten.....	10
3.4 Fahrzeug vorbereiten.....	10
4. ANWENDUNGSBEISPIEL	10
4.1 Ausbau Silentlager	10
4.2 Einbau Silentlager.....	11
5. PFLEGE UND AUFBEWAHRUNG	11
6. INSTANDSETZUNG	11
7. UMWELTSCHONENDE ENTSORGUNG	11

1. ZU IHRER SICHERHEIT



Lesen und verstehen Sie diese Betriebsanleitung **vor der Verwendung** der Pressvorrichtung (*des Hülsensatzes*) und beachten Sie alle Sicherheits- sowie Warnhinweise! Eine Fehlanwendung kann zum **TOD** oder zu **SCHWEREN VERLETZUNGEN** führen! Die Betriebsanleitung ist Bestandteil der Pressvorrichtung, bewahren Sie diese an einem sicheren Ort für eine spätere Verwendung auf und geben Sie diese immer an nachfolgende Nutzer der Pressvorrichtung weiter! Die Pressvorrichtung entspricht den anerkannten Regeln der Technik, sowie den einschlägigen Sicherheitsbestimmungen!

1.1 Zielgruppe

Diese Betriebsanleitung richtet sich **ausschließlich** an ausgebildete Fachkräfte in KFZ-Fachwerkstätten!

Die Pressvorrichtung **darf nur** in KFZ-Fachwerkstätten von ausgebildeten Fachkräften, welche mit den grundlegenden Vorschriften über Arbeitssicherheit und Unfallverhütung vertraut sind, verwendet werden!

▼ Erlauben Sie **niemals** unbefugten, unerfahrenen und minderjährigen Personen sowie Kindern, oder Personen mit eingeschränkten physischen, sensorischen und geistigen Fähigkeiten, die Pressvorrichtung zu verwenden!

1.2 Pflichten des Eigentümers

Arbeitgeber sind laut Betriebssicherheitsverordnung (*BetrSichV*) verpflichtet, seinen Mitarbeitern sichere Arbeitsmittel nach den anerkannten Regeln der Technik sowie den einschlägigen Sicherheitsbestimmungen bereitzustellen!

▼ Der Eigentümer der Pressvorrichtung **muss** sicherstellen, dass **ausschließlich** ausgebildete Fachkräfte in KFZ-Fachwerkstätten die Pressvorrichtung verwenden!

▼ Der Eigentümer der Pressvorrichtung **muss** sicherstellen, dass dem Nutzer die Betriebsanleitung zur Verfügung steht und er diese vollständig gelesen und verstanden hat, **bevor** er die Pressvorrichtung verwendet!

▼ Der Eigentümer der Pressvorrichtung **muss** sicherstellen, dass der Nutzer mit den grundlegenden Vorschriften über Arbeitssicherheit und Unfallverhütung vertraut ist und ihm die persönliche Schutzausrüstung zur Verfügung steht!

1.3 Bestimmungsgemäße Verwendung

Die Pressvorrichtung ...

▼ **darf nur** zum Aus- und Einpressen von Silentlagern am Hinterachs-Längslenker verwendet werden!

▼ **darf nur** an Fahrzeugen wie unter **Kapitel 2. - Produktbeschreibung** angegeben, verwendet werden!

▼ **darf nur** bis zu einer **max. Belastung von 12 Tonnen** verwendet werden!

▼ **darf nur** mit einem manuellen Antrieb oder einer manuell angetriebenen **GEDORE Automotive** Hydraulik-Zylinder/Pumpe Kombination mit Manometer zur sicheren Druckkontrolle verwendet werden!

▼ **darf nur** in der Weise benutzt werden, wie es in dieser Betriebsanleitung beschrieben wird!

▲ Jede andere Verwendung kann zum **TOD** oder zu **SCHWEREN VERLETZUNGEN** führen!

1.4 Vernünftigerweise vorhersehbare Fehlanwendung

Die Pressvorrichtung ...

▼ **darf niemals** mit einem maschinellen Antrieb oder einer maschinell angetriebenen Hydraulik-Zylinder/Pumpe Kombination verwendet werden!

▼ **darf niemals** für Serienabfertigungen mit vielen Aus- und Einpressvorgängen innerhalb weniger Minuten verwendet werden!

▼ **darf niemals** ohne eine Absicherung gegen Herunterfallen verwendet werden!

▼ **darf niemals** mit einer überbrückten, veränderten oder entfernten Sicherheitseinrichtung verwendet werden!

▼ **darf niemals** eigenmächtig verändert, umgebaut oder zweckentfremdet werden!

▲ Die Pressvorrichtung **darf nur** in der Weise benutzt werden, wie es in **Kapitel 1.3 - Bestimmungsgemäße Verwendung** beschrieben wird! Jede andere Verwendung kann zum **TOD** oder zu **SCHWEREN VERLETZUNGEN** führen!

1.5 Persönliche Schutzausrüstung

Tragen Sie zu Ihrer Sicherheit bei der Verwendung der Pressvorrichtung, **immer** die persönliche Schutzausrüstung! Die Pressvorrichtung kann mechanische Gefahren wie Quetschungen, Schnitt- und Stoßverletzungen hervorrufen.



Tragen Sie **immer AUGENSCHUTZMITTEL** (z.B. DIN EN 166, OSHA 29 CFR 1910.133, ANSI Z87) bei der Verwendung der Pressvorrichtung, zum Schutz vor umherfliegenden Teilen bzw. Partikeln!

Bei der Verwendung der Pressvorrichtung können umherfliegende Teile bzw. Partikel, **SCHWERE VERLETZUNGEN** Ihrer **Augen** verursachen!



Tragen Sie **immer SCHUTZHANDSCHUHE** (z.B. DIN EN 388, OSHA 29 CFR 1910.138, ANSI 105) bei der Verwendung der Pressvorrichtung, zum Schutz vor scharfen Kanten und Quetschen zwischen Teilen!

Bei der Verwendung der Pressvorrichtung können scharfe Kanten und Quetschen zwischen Teilen, **SCHWERE VERLETZUNGEN** Ihrer **Hände** verursachen!



Tragen Sie **immer SICHERHEITSSCHUHE** (z.B. DIN EN ISO 20345, OSHA 29 CFR 1910.136, ANSI Z41) bei der Verwendung der Pressvorrichtung, zum Schutz vor herabfallenden Teilen!

Bei der Verwendung der Pressvorrichtung können herabfallende Teile **SCHWERE VERLETZUNGEN** Ihrer **Füße und Zehen** verursachen!

1.6 Kennzeichnung der Warnhinweise

Warnhinweise warnen vor möglichen **Gefahren**. Beachten Sie diese **immer** um **TOD** oder **VERLETZUNGEN** zu vermeiden!

Warnhinweise in dieser Betriebsanleitung sind zur besseren Unterscheidung folgendermaßen klassifiziert:	
Warnzeichen	Bedeutung
	Hinweis auf eine gefährliche Situation, die, wenn sie nicht vermieden wird, möglicherweise zum TOD oder zu SCHWEREN VERLETZUNGEN führt.
	Hinweis auf eine gefährliche Situation, die, wenn sie nicht vermieden wird, möglicherweise zu MITTLEREN oder LEICHTEN VERLETZUNGEN führt.
	Hinweis auf eine Situation, die, wenn sie nicht vermieden wird, möglicherweise zur Beschädigung des Werkzeuges oder einer Sache in seiner Umgebung führt.
	Hinweis auf wichtige Informationen und nützliche Tipps.

1.7 Grundlegende Warnhinweise

! WARNUNG - Lebensgefahr durch FEHLANWENDUNG

Die Pressvorrichtung kann durch eine **FEHLANWENDUNG** abrutschen, brechen und dadurch herunterfallen bzw. umherschleudern. Dies kann zum **TOD** oder zu **SCHWEREN VERLETZUNGEN** führen!

- Lesen und verstehen Sie diese Betriebsanleitung **vor der Verwendung** der Pressvorrichtung und beachten Sie alle Sicherheits- sowie Warnhinweise für eine **sichere Verwendung**!
- Arbeiten Sie mit der Pressvorrichtung **immer** unter Beachtung der grundlegenden Vorschriften über Arbeitssicherheit und Unfallverhütung!
- Verwenden Sie die Pressvorrichtung **ausschließlich** wie in dieser Betriebsanleitung beschrieben!
- Beachten Sie fahrzeugspezifische Anwendungsabläufe **immer** im Reparaturleitfaden des Fahrzeugherstellers!
- Verwenden Sie **niemals** die Pressvorrichtung wenn diese Beschädigungen, lose Teile oder unzulässige Änderungen aufweist!
- Verwenden Sie **niemals** die Pressvorrichtung mit einem unzulässigen Antrieb, treiben Sie diese **ausschließlich** mit einem manuellen Antrieb oder einer manuell angetriebenen **GEDORE Automotive** Hydraulik-Zylinder/Pumpe Kombination mit Manometer zur sicheren Druckkontrolle an!
- Verwenden Sie die Pressvorrichtung **niemals** für Serienabfertigungen mit vielen Aus- und Einpressvorgängen innerhalb weniger Minuten!
- Tragen Sie bei der Arbeit **immer** Ihre persönliche Schutzausrüstung (*Schutzbrille, Schutzhandschuhe, Sicherheitsschuhe*)!
- Schlagen Sie **keinesfalls** mit einem Hammer oder Sonstiges auf die Pressvorrichtung!

⚠️ WARNUNG - Lebensgefahr durch ÜBERBELASTUNG

Die Pressvorrichtung kann durch eine **ÜBERBELASTUNG** abrutschen, brechen und dadurch herunterfallen bzw. umher-schleudern. Dies kann zum **TOD** oder zu **SCHWEREN VERLETZUNGEN** führen!

- Überschreiten Sie **niemals** die **maximale Belastung** der Pressvorrichtung!
- Verwenden Sie **niemals** die Pressvorrichtung wenn diese Beschädigungen, lose Teile oder unzulässige Änderungen aufweist!
- Verwenden Sie die Pressvorrichtung **niemals** mit einem maschinellen Antrieb oder einer maschinell angetriebenen Hydraulik-Zylinder/Pumpe Kombination!
- Verwenden Sie die Pressvorrichtung **ausschließlich** über einen manuellen Antrieb oder einer manuell angetriebenen GEDORE Automotive Hydraulik-Zylinder/Pumpe Kombination, mit Manometer zur sicheren Druckkontrolle!
- Verwenden Sie die Pressvorrichtung **niemals** für Serienabfertigungen mit vielen Aus- und Einpressvorgängen innerhalb weniger Minuten!
- Tragen Sie bei der Arbeit **immer** Ihre persönliche Schutzausrüstung (*Schutzbrille, Schutzhandschuhe, Sicherheitsschuhe*)!

⚠️ WARNUNG - Lebensgefahr durch HERUNTERFALLEN

Die Pressvorrichtung kann bei der Verwendung z.B. über Kopf **HERUNTERFALLEN**. Dies kann zum **TOD** oder zu **SCHWEREN VERLETZUNGEN** am Kopf führen!

- Achten Sie **grundsätzlich** auf einen sicheren Halt der Pressvorrichtung am Hinterachs-Längslenker!
- Sichern Sie die Pressvorrichtung **vorsorglich** gegen herunterfallen ab, beispielsweise über den Sicherheitshaltegurt - **KL-0040-2890** oder die Aufnahmevorrichtung - **KL-0040-288**!
- Lassen Sie **niemals** die Pressvorrichtung unbeaufsichtigt am Fahrzeug zurück!
- Tragen Sie bei der Arbeit **immer** Ihre persönliche Schutzausrüstung (*Schutzbrille, Schutzhandschuhe, Sicherheitsschuhe*)!

⚠️ ACHTUNG - Risiko von BESCHÄDIGUNGEN

Das Fahrzeug, der Hinterachs-Längslenker und das Silentlager können **BESCHÄDIGT** werden.

- Beachten Sie **immer** die vom Fahrzeughersteller vorgegebene Einbaulage des Silentlagers!
- Beachten Sie fahrzeugspezifische Anwendungsabläufe **immer** im Reparaturleitfaden des Fahrzeugherstellers.
- Prüfen Sie an der Pressvorrichtung **vor jeder Verwendung** bewegliche Teile sowie die Spindel auf ausreichend Schmierung und schmieren Sie diese **regelmäßig** mit Molybdändisulfid Paste (*GEDORE Automotive Molybdändisulfid Paste - KL-0014-0030*)
- Verwenden Sie die Pressvorrichtung **niemals** für Serienabfertigungen mit vielen Aus- und Einpressvorgängen innerhalb weniger Minuten!
- Spannen Sie die Pressvorrichtung **niemals** in einen Schraubstock ein.

1.8 Grundlegende Sicherheitsvorkehrungen

Beachten Sie bei der Verwendung der Pressvorrichtung zu Ihrer Sicherheit **immer** die nachfolgenden Sicherheitsvorkehrungen, um Verletzungen und Sachschäden durch Missbrauch sowie unsicheren Umgang zu vermeiden.

- Lesen und verstehen Sie diese Betriebsanleitung **vor der Verwendung** der Pressvorrichtung und beachten Sie alle Sicherheits- sowie Warnhinweise für eine **sichere Verwendung**!
- Beachten Sie fahrzeugspezifische Anwendungsabläufe **immer** im Reparaturleitfaden des Fahrzeugherstellers!
- Arbeiten Sie mit der Pressvorrichtung **immer** unter Beachtung der grundlegenden Vorschriften über Arbeitssicherheit und Unfallverhütung!
- Verwenden Sie **nie** die Pressvorrichtung, wenn Sie müde sind oder unter Einfluss von Alkohol, Drogen oder Medikamenten stehen!
- Kontrollieren Sie die Pressvorrichtung **vor jeder Verwendung sorgfältig** auf Beschädigungen, lose Teile oder unzulässige Änderungen und verwenden Sie diese **niemals** wenn solche festgestellt wurden!
- Verwenden Sie **ausschließlich GEDORE Automotive** Original-Ersatz und Zubehörteile!
- Sorgen Sie bei der Verwendung der Pressvorrichtung, dass sich **keine** unbefugten Personen im direkten Umfeld aufhalten!
- Beachten Sie bei der Verwendung der Pressvorrichtung **immer** die **max. Belastung** und überschreiten Sie diese **niemals**!
- Verwenden Sie die Pressvorrichtung **niemals** mit einem unzulässigen Antrieb, treiben Sie diese **ausschließlich** mit einem freigegebenen Antrieb an!
- Tragen Sie bei der Arbeit **immer** Ihre persönliche Schutzausrüstung (*Schutzbrille, Schutzhandschuhe, Sicherheitsschuhe*)!
- Unterbrechen Sie **sofort** die Arbeit, wenn Sie sich bei der Verwendung mit der Pressvorrichtung unsicher sind und nehmen Sie **gegebenenfalls** Kontakt mit der **GEDORE Automotive GmbH** auf!
- Verwenden Sie die Pressvorrichtung **immer** bestimmungsgemäß, bei Missachtung erlischt jeglicher Garantieanspruch und die Haltbarkeit kann stark herabgesetzt werden!

1.9 Arbeitsumgebung

Verwenden Sie zu Ihrer Sicherheit die Pressvorrichtung **ausschließlich** in einem sicheren Arbeitsumfeld.

- ✔ Der Arbeitsplatz **muss** sauber und aufgeräumt sein.
- ✔ Der Arbeitsplatz **muss** ausreichend groß und beleuchtet sein.
- ✔ Der Arbeitsplatz **muss** einen tragfähigen und rutschfesten Untergrund besitzen.
- ✔ Der Arbeitsplatz **muss** abgesichert sein, gegen den Zugang unbefugter Personen.
- ✔ Der Arbeitsplatz **muss** eine Raumtemperatur im Bereich zwischen -10°C bis +40°C aufweisen.

1.10 Emissionen

Hydraulik-Öl und Molybdändisulfid-Paste können bei der Verwendung der Pressvorrichtung heruntertropfen bzw. auslaufen und eine Gefahr für die Umwelt darstellen.

- ✔ Entfernen Sie **sofort** auslaufendes Hydraulik-Öl sowie überschüssige Molybdändisulfid-Paste, z.B. mit Hilfe von Ölbindemittel oder einem Putzlappen.
- ✔ Reinigen Sie bei Hautkontakt **sofort** die betroffene Stelle mit Hilfe fettlösender Seife und Wasser.
- ✔ Entsorgen Sie Schadstoffe wie Hydraulik-Öl und Molybdändisulfid-Paste **umweltgerecht**.
- ✔ Sicherheitsdatenblätter *gemäß Verordnung (EG) Nr. 1907/2006*, zu Hydrauliköl (**Alsus Hyd HLP 32**) sowie zu Molybdändisulfid-Paste (**MOLYKOTE(R) G-N PLUS PASTE**) finden Sie beim Hersteller im Internet (**World Wide Web**).

1.11 Wartungen

Mangelnde und unsachgemäße Wartungen können zu Schäden und zum Bruch der Pressvorrichtung führen. Dies kann zum **TOD** oder zu **SCHWEREN VERLETZUNGEN** führen! Führen Sie Wartungen an der Pressvorrichtung **regelmäßig** und **grundsätzlich** im drucklosen bzw. spannungsfreien Zustand durch!

Vor jeder Verwendung:

- ✔ Überprüfen Sie **vor jeder Verwendung** die Pressvorrichtung **sorgfältig** auf Beschädigungen, lose Teile oder unzulässige Änderungen!
- ✔ Überprüfen Sie **vor jeder Verwendung** an der Pressvorrichtung die Spindel auf Verschmutzungen und Beschädigungen, gegebenenfalls reinigen und nachfolgend schmieren Sie diese **ausschließlich** mit Molybdändisulfid-Paste! (z.B. **GEDORE Automotive Molybdändisulfid-Paste - KL-0014-0030**)

Alle 6 Monate:

- ✔ Reinigen und schmieren Sie **spätestens alle 6 Monate** die Spindel an der Pressvorrichtung, **ausschließlich** mit Molybdändisulfid-Paste! (z.B. **GEDORE Automotive Molybdändisulfid-Paste - KL-0014-0030**)

Empfohlen: Alle 12 Monate:

- ✔ Lassen Sie **alle 12 Monate** die Pressvorrichtung fachgerecht von autorisiertem Fachpersonal der **GEDORE Automotive GmbH** überprüfen!

1.12 Problembehandlungen

Führen Sie Problembehandlungen an der Pressvorrichtung **grundsätzlich** im drucklosen bzw. spannungsfreien Zustand durch!

Problem: Hydraulik-Öl läuft an der Hydraulik-Kupplung zwischen Hydraulik-Zylinder und Handpumpe aus.

Ursache: Hydraulik-Kupplung verschmutzt oder lose.

Abhilfe: Hydraulik-Kupplung reinigen und nachziehen. Fehlendes Hydraulik-Öl (**HLP 32**) an der Handpumpe nachfüllen.

Problem: Bei mechanischem Antrieb läuft die Spindel an der Pressvorrichtung schwergängig.

Ursache: Spindel verschmutzt oder unzureichend geschmiert bzw. falsches Schmiermittel verwendet.

Abhilfe: Spindel reinigen, auf Beschädigungen überprüfen und **ausschließlich** mit Molybdändisulfid Paste schmieren. (z.B. **GEDORE Automotive Molybdändisulfid Paste - KL-0014-0030**)

2. PRODUKTBESCHREIBUNG

2.1 KL-0610-131 A - Hülsensatz Ford Focus I, II, III

Passend am Silentlager des Hinterachs-Längslenkers bei Ford Focus (I, II, III), C-MAX (I, II), Grand-C-Max (II), Kuga (I, II), Volvo C30, S40/V50 (ab Bj. `07), V40 und Mazda 3 (BK), 5 (CR19, CW).

Zum schnellen und fachgerechten Aus- und Einpressen des Silentlagers am Hinterachs-Längslenker.

Lieferumfang (siehe 1)

Pos.	Artikel-Nr.	Beschreibung	Mg.
A1	KL-0610-1311 A	Druckhülse Ø 59,3 / 52 mm (Ford Focus III)	1
B1	KL-0610-1341	Stützhülse Ø 70 / 66,5 mm (Ford Focus III)	1
A2	KL-0610-1332	Druckhülse Ø 70 / 62 mm (Ford Focus I + II)	1
B2	KL-0039-1774	Stützhülse Ø 74 / 66 mm (Ford Focus I + II)	1

2.2 KL-0610-134 - Hülsensatz Ford Focus III

Passend am Silentlager des Hinterachs-Längslenkers bei Ford Focus (III), C-MAX (II), Grand-C-Max (II), Kuga (II) und Volvo V40.

Zum schnellen und fachgerechten Aus- und Einpressen des Silentlagers am Hinterachs-Längslenker.

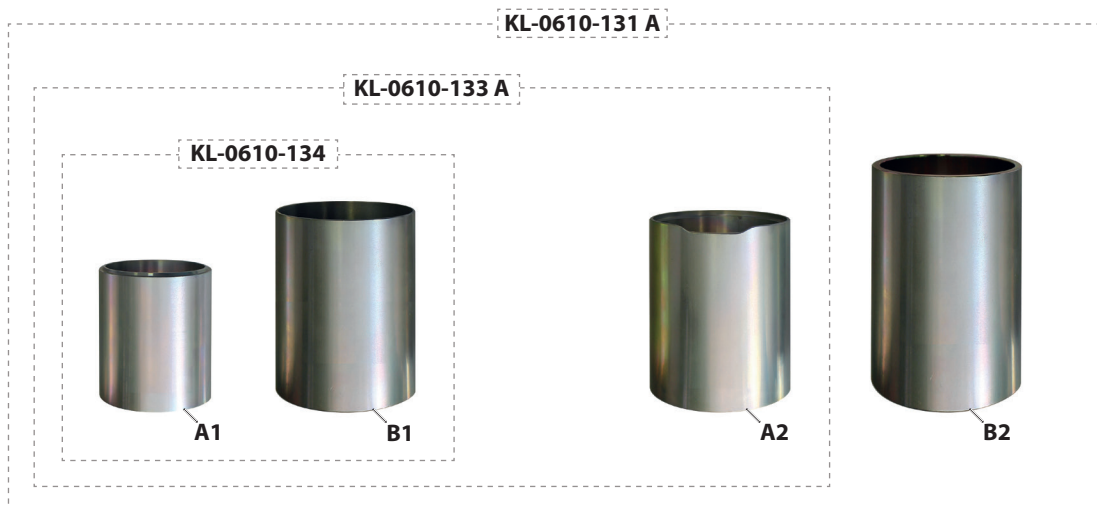
Lieferumfang (siehe 1)

Pos.	Artikel-Nr.	Beschreibung	Mg.
A1	KL-0610-1311 A	Druckhülse Ø 59,3 / 52 mm (Ford Focus III)	1
B1	KL-0610-1341	Stützhülse Ø 70 / 66,5 mm (Ford Focus III)	1

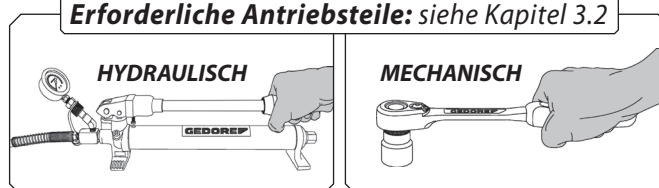
2.3 Technische Daten

Maximale Belastung:12 t

 1: Hülsensatz Ford Focus I, II, III



Erforderliche Antriebsteile: siehe Kapitel 3.2



3. VORBEREITUNG

⚠️ WARNUNG

Die Pressvorrichtung kann durch eine **Fehlanwendung** bzw. **Überbelastung** abrutschen, brechen und dadurch herunterfallen bzw. umherschleudern. Dies kann zum **TOD** oder zu **SCHWEREN VERLETZUNGEN** führen!

- ✔ Lesen und verstehen Sie **vor der Verwendung** der Pressvorrichtung **alle** unter **Kapitel 1.** aufgeführten Sicherheits- sowie Warnhinweise und **beachten** Sie diese **immer** für eine **sichere Verwendung**!
- ✔ Verwenden Sie die Pressvorrichtung **ausschließlich** wie in dieser Betriebsanleitung beschrieben!
- ✔ Kontrollieren Sie die Pressvorrichtung vor **jeder Verwendung sorgfältig** auf Beschädigungen, lose Teile oder unzulässige Änderungen und verwenden Sie diese **niemals** wenn solche festgestellt wurden!
- ✔ Tragen Sie bei der Arbeit **immer** Ihre persönliche Schutzausrüstung (*Schutzbrille, Schutzhandschuhe, Sicherheitsschuhe*)!

3.1 Lieferumfang prüfen

Überprüfen Sie zunächst ob alle zum Lieferumfang gehörenden Teile des Hülsensatzes (*siehe Kapitel 2.*) vorhanden sind und befolgen Sie dann die nachfolgenden Anweisungen für das zusammenstellen der Pressvorrichtung.

3.2 Antriebsteile zusammenstellen

⚠️ WARNUNG

Die Pressvorrichtung kann durch die Verwendung eines maschinellen Antriebes abrutschen, brechen und dadurch herunterfallen bzw. umherschleudern. Dies kann zum **TOD** oder zu **SCHWEREN VERLETZUNGEN** führen!

- ✔ Verwenden Sie **niemals** einen maschinellen Antrieb mit einer Impuls- bzw. Schlagfunktion (Schlagschrauber)!
- ✔ Verwenden Sie die Pressvorrichtung **ausschließlich** über einen manuellen Antrieb oder einer manuell angetriebenen **GEDORE Automotive** Hydraulik-Zylinder/Pumpe Kombination, mit Manometer zur sicheren Druckkontrolle!

1. Stellen Sie die erforderlichen Antriebsteile für den Hülsensatz, wie in **☒ 2** gezeigt entsprechend zusammen.

① *Weitere Antriebsteile finden Sie im Hauptkatalog der GEDORE-Automotive.*

☒ 2: Erforderliche Antriebsteile



(alternativ) **MECHANISCH**

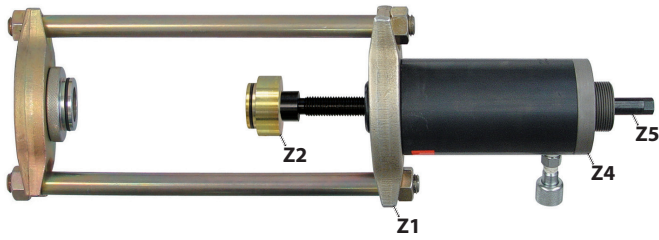


① *Ähnlich zu verwenden wie die hydraulischen Antriebsteile.*

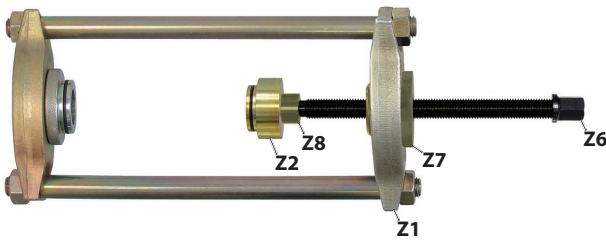
HYDRAULISCH



☞ 3: Werkzeug vorbereiten (Hydraulisch)

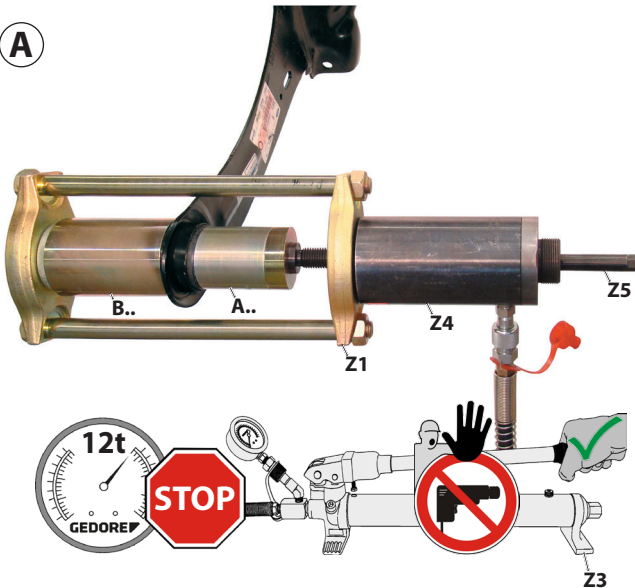


Werkzeug vorbereiten (Mechanisch)

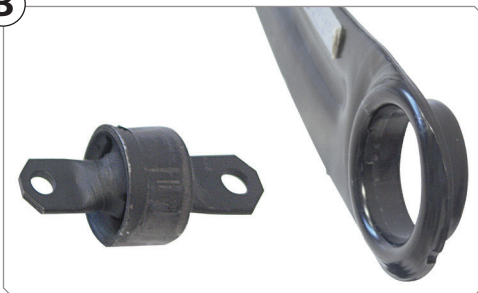


☞ 4: Silentlager am Längslenker auspressen.

A



B



3.3 Pressvorrichtung vorbereiten

1. Stellen Sie die Pressvorrichtung je nach Antriebsart (**Hydraulisch bzw. Mechanisch**) entsprechend wie in ☞ 3 gezeigt zusammen.

ⓘ Der als *Zubehör* erhältliche Sicherheitshaltegurt - **KL-0040-2590** oder die Aufnahmevorrichtung - **KL-0040-258 A** ermöglichen ein Absichern der Pressvorrichtung gegen Herunterfallen.

3.4 Fahrzeug vorbereiten

1. Heben Sie das Fahrzeug sicher an und bereiten Sie alle erforderlichen Teile nach Herstellervorgaben für die nachfolgenden Arbeiten vor.

4. ANWENDUNGSBEISPIEL

Dieses Anwendungsbeispiel beschreibt das **hydraulische** Aus- und Einpressen eines Silentlagers am Hinterachs-Längslenker bei einem Ford Focus. Das Aus- und Einpressen **mechanisch** erfolgt grundsätzlich nach dem selben Prinzip.

4.1 Ausbau Silentlager

⚠ WARNUNG

Die Pressvorrichtung kann bei der Verwendung herunterfallen und zu **SCHWEREN VERLETZUNGEN** am Kopf oder der Füße führen!

➤ Sichern Sie die Pressvorrichtung **vorsorglich** gegen herunterfallen ab, beispielsweise über den Sicherheitshaltegurt - **KL-0040-2890** oder die Aufnahmevorrichtung - **KL-0040-288!**

ACHTUNG

Das Silentlager kann beim Herauspressen mit der Stützhülse **[B..]** kollidieren.

➤ Richten Sie die Stützhülse **[B..]** so aus, dass das Silentlager ohne Kollision herausgepresst werden kann.

1. Setzen Sie die Pressvorrichtung zusammen mit der passenden Druckhülse **[A..]** und Stützhülse **[B..]** wie in ☞ 4A gezeigt, am Silentlager des Hinterachs-Längslenkers an. Drehen Sie nachfolgend die Spindel **[Z5]** soweit am Hydraulik-Zylinder **[Z4]** ein, bis die Pressvorrichtung fest am Silentlager und dem Hinterachs-Längslenker anliegt.

⚠ WARNUNG

Beim Herauspressen des Silentlagers besteht die Gefahr des Bruchs des Pressrahmens **[Z1]** und somit die Gefahr des Umherschleudern von Teilen. Dies kann zum **TOD** oder zu **SCHWEREN VERLETZUNGEN** führen.

➤ Verwenden Sie die Pressvorrichtung **ausschließlich** über einen manuellen Antrieb oder einer manuell angetriebenen **GEDORE Automotive** Hydraulik-Zylinder/Pumpe Kombination, mit Manometer zur sicheren Druckkontrolle!

➤ Überschreiten Sie **niemals** die **max. Belastung** der Pressvorrichtung von **12t!**

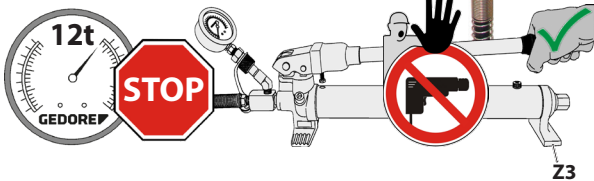
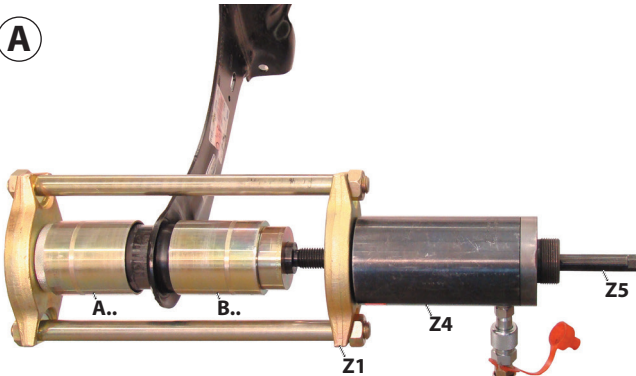
➤ Stehen Sie **niemals** während des Herauspressens in axialer Verlängerung des Pressrahmens **[Z1]**.

2. Verbinden Sie zunächst die Hydraulik-Pumpe **[Z3]** mit dem Hydr.-Zylinder **[Z4]**. Zum Herauspressen des Silentlagers betätigen Sie nun die Hydraulik-Pumpe **[Z3]** ☞ 4A + B.

ⓘ Beachten Sie beim Auspressen den Druck am Manometer!

📷 5: Silentlager am Längslenker lagerichtig einpressen.

A



B



6. INSTANDSETZUNG

⚠️ WARNUNG

Wenn Beschädigungen an der Pressvorrichtung festgestellt werden, darf dieses aus Sicherheitsgründen nicht mehr verwendet werden! Eine fachgerechte Überprüfung und Instandsetzung darf nur durch speziell geschultes Fachpersonal bei der **GEDORE Automotive GmbH** durchgeführt werden. Eine unsachgemäße Instandsetzung an der Pressvorrichtung kann zum **TOD** oder zu **SCHWEREN VERLETZUNGEN** führen.

7. UMWELTSCHONENDE ENTSORGUNG

Entsorgen Sie die Pressvorrichtung und das Verpackungsmaterial umweltgerecht, gemäß der gesetzlichen Vorgaben. Erkundigen Sie sich gegebenenfalls bei Ihrer örtlichen Behörde nach umweltfreundlichen Entsorgungsmöglichkeiten.

4.2 Einbau Silentlager

⚠️ WARNUNG

Die Pressvorrichtung kann bei der Verwendung herunterfallen und zu **SCHWEREN VERLETZUNGEN** am Kopf oder der Füße führen!

➤ Sichern Sie die Pressvorrichtung **vorsorglich** gegen Herunterfallen ab, beispielsweise über den Sicherheitshaltegurt - **KL-0040-2890** oder die Aufnahmevorrichtung - **KL-0040-288!**

ACHTUNG

Das Silentlager kann beim Einpressen mit der Stützhülse **[B..]** kollidieren.

➤ Richten Sie die Stützhülse **[B..]** so aus, dass das Silentlager ohne Kollision eingepresst werden kann.

1. Setzen Sie die Pressvorrichtung zusammen mit der passenden Druckhülse **[A..]**, dem neuen Silentlager und der Stützhülse **[B..]**, wie in **📷 5A** gezeigt am Hinterachs-Längslenker an. Drehen Sie nachfolgend die Spindel **[Z5]** soweit am Hydraulik-Zylinder **[Z4]** ein, bis die Pressvorrichtung fest am Silentlager und dem Hinterachs-Längslenker anliegt.

⚠️ WARNUNG

Beim Einpressen des Silentlagers besteht die Gefahr des Bruchs des Pressrahmens **[Z1]** und somit die Gefahr des Umherschleudern von Teilen. Dies kann zum **TOD** oder zu **SCHWEREN VERLETZUNGEN** führen.

➤ Verwenden Sie die Pressvorrichtung **ausschließlich** über einen manuellen Antrieb oder einer manuell angetriebenen **GEDORE Automotive** Hydraulik-Zylinder/Pumpe Kombination, mit Manometer zur sicheren Druckkontrolle!

➤ Überschreiten Sie **niemals** die **max. Belastung** der Pressvorrichtung von **12t!**

➤ Stehen Sie **niemals** während des Herauspressens in axialer Verlängerung des Pressrahmens **[Z1]**.

2. Verbinden Sie zunächst die Hydraulik-Pumpe **[Z3]** mit dem Hydr.-Zylinder **[Z4]**. Zum Einpressen des Silentlagers betätigen Sie nun die Hydraulik-Pumpe **[Z3]** **📷 5A + B**.

ⓘ Beachten Sie beim Einpressen den Druck am Manometer und Einbaulage des Silentlagers nach Herstellervorgaben!

3. Demontieren Sie die Pressvorrichtung und führen Sie die weiteren Arbeiten am Fahrzeug nach Herstellervorgaben durch.

5. PFLEGE UND AUFBEWAHRUNG

ACHTUNG

Eine unsachgemäße Pflege und Aufbewahrung kann zu Beschädigungen an der Pressvorrichtung führen. Benutzen Sie **niemals** Reinigungsmittel zum Reinigen der Pressvorrichtung, diese können zur Zerstörung führen. Reinigen Sie nach dem Gebrauch alle Teile **ausschließlich** mit einem trockenen und sauberen Putztuch. Tauchen Sie niemals die Pressvorrichtung in Wasser, Lösungsmittel oder Reinigungsflüssigkeiten. Reiben Sie zum Schutz vor Korrosion alle Metallteile nach Gebrauch leicht mit einem für die Werkzeugpflege vorgesehenen Korrosionsschutz-Öl bzw. Wachs ein. Bewahren Sie die Pressvorrichtung und die Betriebsanleitung in der Verpackung an einem trockenen und sauberen Ort auf.

GEDORE-Werkzeugfabrik GmbH & Co. KG

Remscheider Straße 149
42899 - Remscheid
Postfach 120361
47873 Remscheid
GERMANY

Vertrieb DEUTSCHLAND

☎ +49 (0) 2191 / 596-0
☎ +49 (0) 2191 / 596-230
✉ info@gedore.com
🌐 www.gedore.com

Sales INTERNATIONAL

☎ +49 (0) 2191 / 596-910
☎ +49 (0) 2191 / 596-911
✉ info@gedore.com
🌐 www.gedore.com

GEDORE TOOLS, INC.

Only for USA, Canada & Mexico
Sólo para EE.UU., Canadá y México
Seulement pour les USA, le Canada et le Mexique
7187 Bryhawke Circle, Suite 700, North Charleston, SC 29418, USA

☎ +1-843 / 225 50 15
☎ +1-843 / 225 50 20
✉ info@gedoretools.com
🌐 www.gedoretools.com

Worldwide GEDORE service centers and offices are listed on the Internet at: www.gedore.com

GEDORE Automotive GmbH

Breslauer Straße 41
78166 - Donaueschingen
Postfach 1329
78154 Donaueschingen
GERMANY

Vertrieb DEUTSCHLAND

☎ +49 (0) 771 / 8 32 23-0
☎ +49 (0) 771 / 8 32 23-90
✉ info.gam@gedore.com
🌐 gedore-automotive.com



www.gedore-automotive.com